



Lycée Elie Vinet
BARBEZIEUX

Projet d'établissement

2018 - 2021



Sommaire :

Pages 1 à 12 : Diagnostic établissement

Pages 13 et 14 : Axe1 : La réussite des élèves et la construction de leur projet d'orientation

Le Lycée doit être un lieu d'exigence scolaire : il faut davantage individualiser les parcours, encourager les talents, favoriser les innovations. Il doit apporter à tous les élèves le même niveau de connaissances des voies de formation, développer leur ambition scolaire en associant les parents dans la construction de leur avenir

Pages 15 et 16: Axe2 : Encourager la prise de responsabilité chez nos élèves, développer leur esprit civique, favoriser le bien vivre ensemble

Le lycée aide à former de futurs adultes citoyens, autonomes et responsables en soutenant leurs projets

Pages 17 et 18 : Axe3 : Ouvrir le lycée sur le monde

Le lycée est un lieu privilégié d'ouverture culturelle et internationale, d'éducation au développement durable et favorise les liens avec le monde professionnel.

FICHE D'ECRITURE

Nom de l'établissement : Lycée Elie Vinet

DIAGNOSTIC ETABLISSEMENT

LYCEE ELIE VINET – BARBEZIEUX – 2018

Situation :

Barbezieux est une ville d'environ 5000 habitants située dans le sud Charente. Le lycée Elie Vinet, implanté sur trois sites au sein de l'agglomération, accueille environ 630 élèves et étudiants, dont 122 internes. Confronté au contexte de la ruralité, cet établissement, riche de son histoire, suscite un attachement indéniable du territoire dans lequel il est implanté, territoire composé des cantons de Barbezieux, Baignes et Brossac.

Le lycée :

a- Les formations :

Le lycée propose les filières S, ES, L et STMG pour l'enseignement secondaire (baccalauréat série SSVT, SSI, ES, L, STMG (Communication et gestion ressources humaines, Mercatique et SIG)), une section européenne allemand ainsi que l'enseignement de l'informatique de la seconde à la terminale (ICN en enseignement d'exploration en seconde, en option en première et terminale, ISN en spécialité en TS).

D'autre part, l'établissement propose deux formations post bac : BTS gestion de la PME (créé en 1995, proposé en alternance à la rentrée 2014) et BTS SIO option SISR et SLAM, ouvert à la rentrée 2017 qui accueille lui aussi des étudiants sous statut scolaire et en apprentissage.

b- Les personnels :

Le Lycée compte actuellement 94 personnels répartis comme suit :

- Personnels de direction et d'administration : 5

- Personnels enseignants : 53 (dont un assistant de langue)
- Personnels d'éducation et de vie scolaire : 13 (dont 2 CPE et 1 EVS)
- Personnels de service : 19
- Personnel social et de santé : 2
- ATPR et animatrice culturelle : 2

Une grande majorité de ces personnels résident à Barbezieux ou dans les environs. D'autre part, en 2017, 47% des personnels enseignants ont une ancienneté supérieure à 8 années (43% sur l'académie). En 2011 ce pourcentage était de 63%, ce qui traduit un fort renouvellement du corps professoral sur ces 7 dernières années

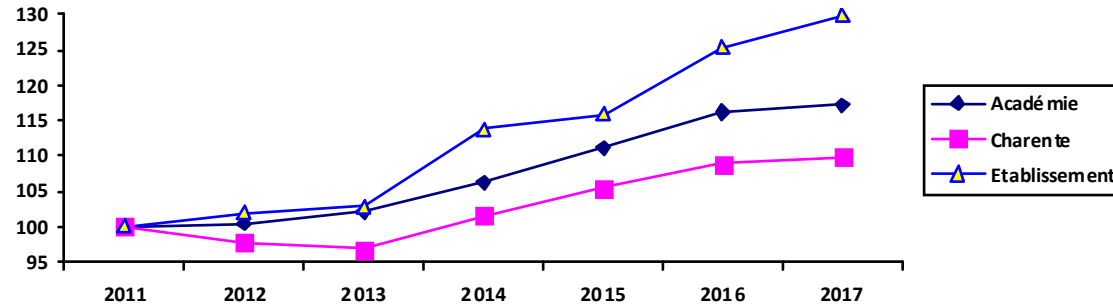
c- Les élèves :

Majoritairement issus de la ruralité, les élèves sont respectueux de l'institution, de leurs professeurs et de leur cadre de vie. Le climat de l'établissement est très calme.

1- Les effectifs sont en nette évolution depuis 2011: (+29,94% en effectif global)

Rentrée	2nd	Enseignement secondaire	Total
2011	169	454	481
2012	174	465	493
2013	191	474	505
2014	200	522	557
2015	199	534	568
2016	209	567	603
2017	200	553	625

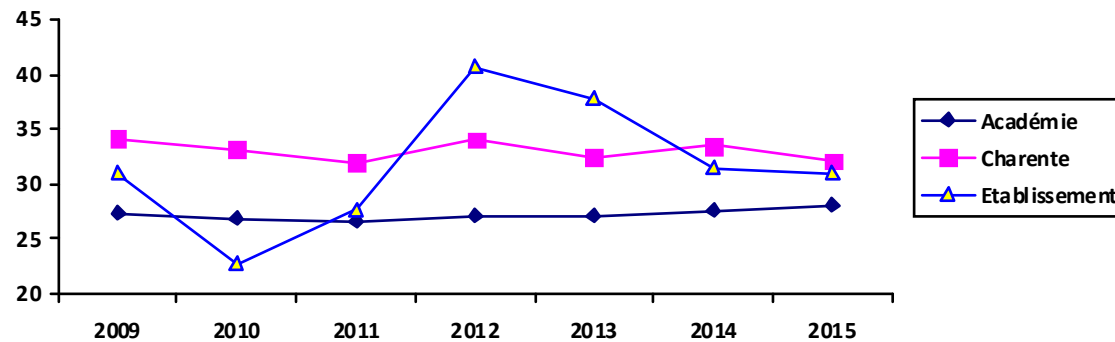
Evolution comparée des effectifs (indice 100 en 2011)



A la rentrée 2017, 122 élèves sont accueillis à l'internat de l'établissement (40 garçons et 73 filles en enseignement général, 9 étudiantes en BTS) pour une capacité maximale d'accueil de 128 élèves.

Les données sociologiques font apparaître, dans le second cycle, un taux de CSP défavorisées équivalent à celui du département

2- Taux comparé des CSP défavorisés en second cycle



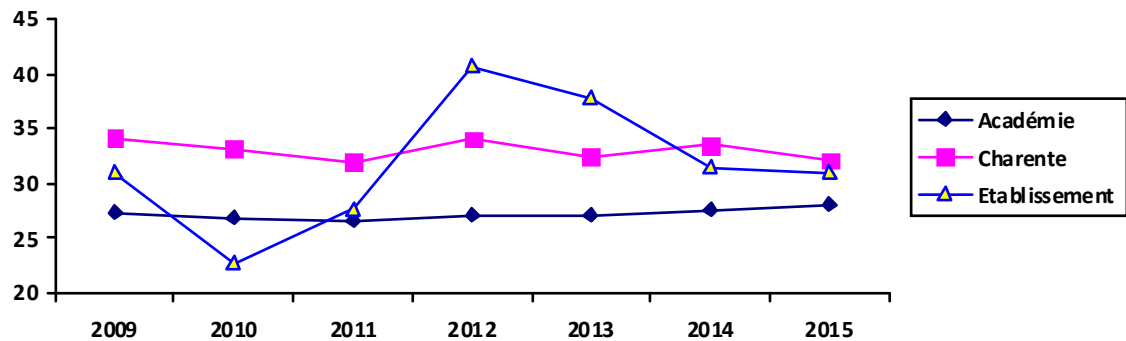
3- Origine des élèves entrant en classe de seconde:

L'origine des élèves entrant en classe de seconde est une des caractéristiques de l'établissement. En effet, des élèves originaires du secteur de recrutement (Barbezieux, Baignes et Chalais) représentent 67% des élèves recrutés à la rentrée 2017, les 33% restant venant soit du secteur élargi (10%), ou hors secteur (21% principalement originaires de Charente Maritime). A titre indicatif, ci-dessous l'origine des élèves de seconde à la rentrée 2017 (200 élèves):

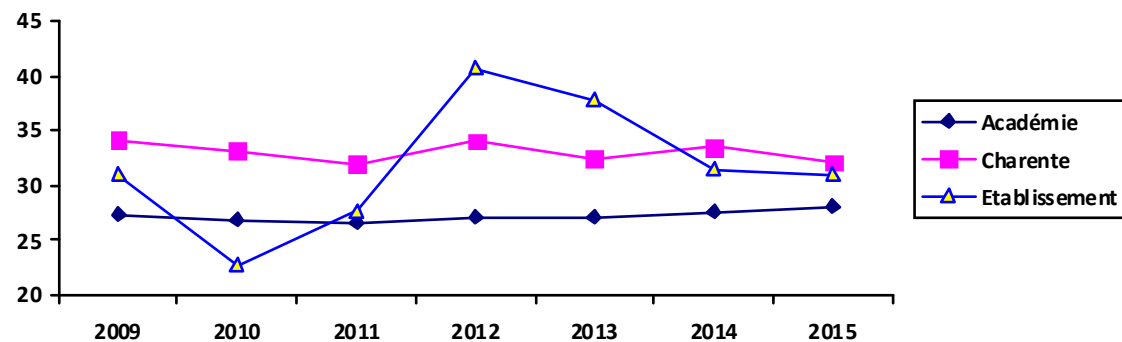
Secteur : 134(67,3%)		Dérogations : 42 (21,1%)	
Baignes :	21	Archiac :	4
Barbezieux, Jean Moulin :	76	Jonzac :	3
Barbezieux Ste Marie :	12	Montendre :	3
Chalais :	25	Montguyon :	12
		Montlieu :	11
Secteur élargi : 21 (10,55%)		Montmoreau :	1
Blanzac :	2	St Aigulin :	1
Chateauneuf :	12	Soyaux :	1
Jarnac :	3	La Couronne :	2
Segonzac :	4	Autres :	4
		Doublants :	3 (1,5%)

4- Profil des élèves entrant en classe de seconde :

- Taux de retard en 2nd GT

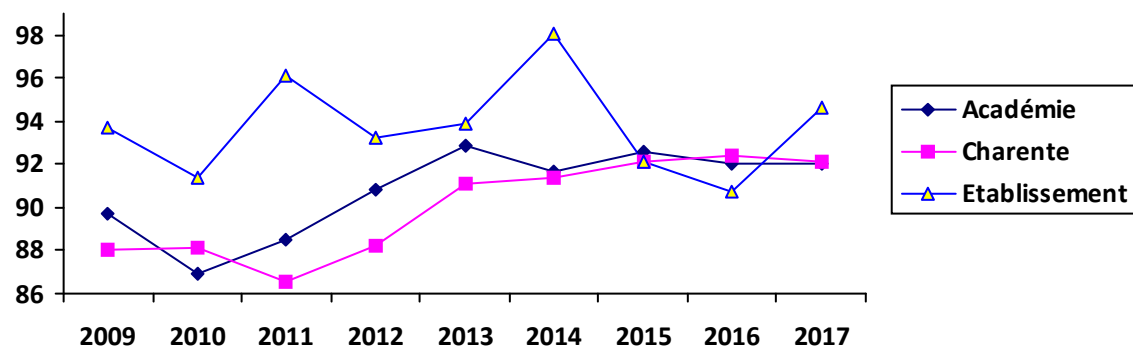


- *Moyenne DNB entrants en 2nd GT*

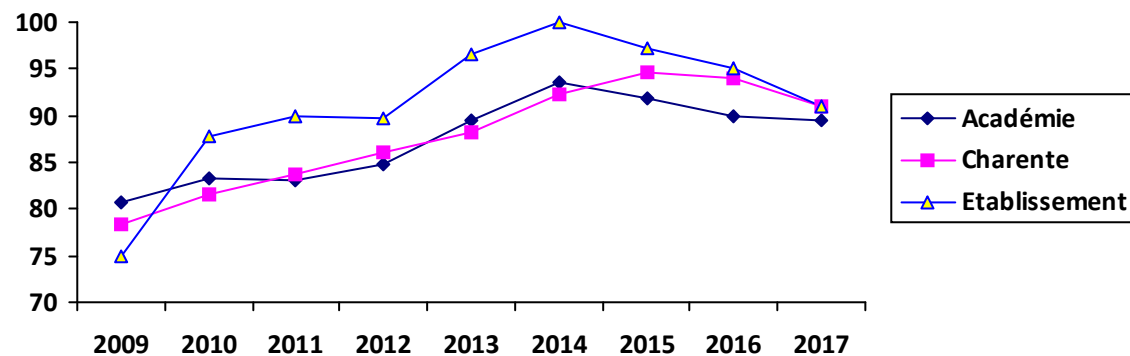


Ces taux sont globalement dans la moyenne départementale, le taux de retard en 2017 devant être confirmé à la prochaine rentrée.

5- *Résultats au baccalauréat général :*



6- Résultats au baccalauréat technologique :



En ce qui concerne la fluidité des parcours, le taux d'accès de seconde en terminale en 3 ans ne cesse de progresser, passant de 61,10% en 2009 à 69,60% en 2013 et 72,50 en 2016, soit un taux dans la moyenne académique et départemental.

De plus le taux de poursuite d'étude en formation post-bac est équivalent ou légèrement supérieur à la moyenne académique en L1 et IUT, décroissant en ce qui concerne l'orientation en CPGE, et ec malgré la mise en place du dispositif Pass en Sup, et supérieur aux moyennes départementales et académiques en ce qui concerne la poursuite d'étude des bachelier technologiques en IUT.

7- Les formations post-bac :

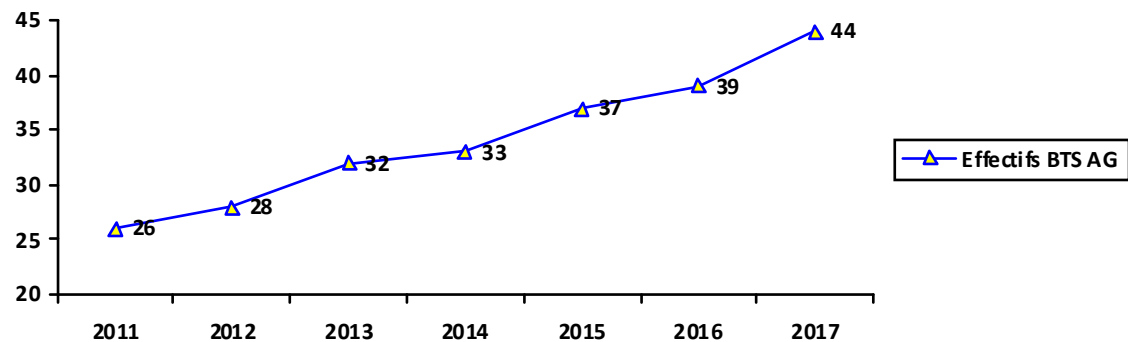
Comme indiqué précédemment, le lycée propose deux BTS.

- **BTS gestion de la PME**

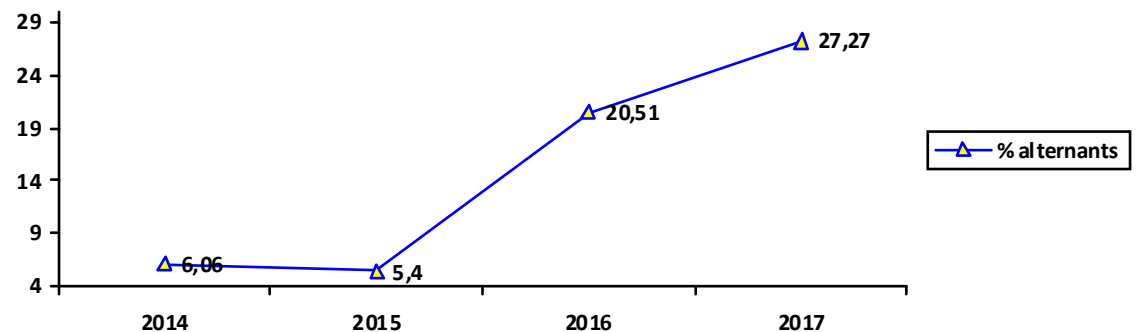
Création: 1995, ouverture à l'apprentissage (Mixité des publics): septembre 2014

Capacité d'accueil: 48 étudiants (24 étudiants dont 20 sous statut scolaire et 4 apprentis en 1^{ère} année et en 2^{ème} année)

○ **Evolution des effectifs (BTS1+BTS2)**



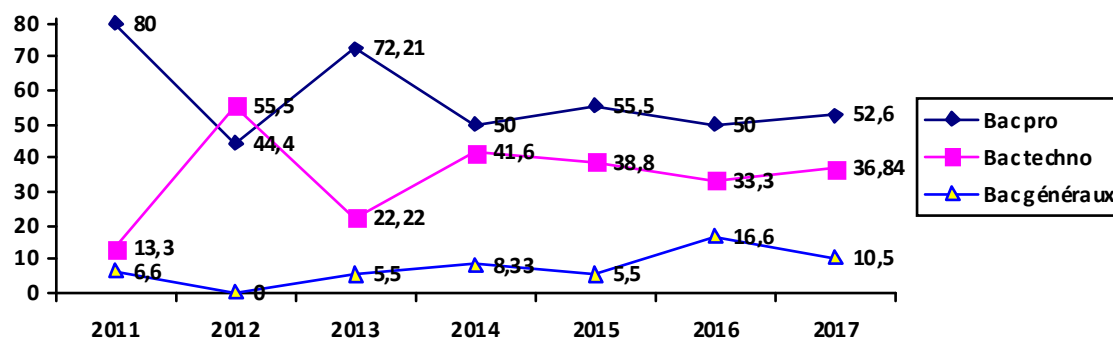
○ **Evolution du nombre d'alternants (en % sur les deux années) :**



La section BTS AG PME/PMI (Gestion de la PME) un moment fragilisée par des difficultés de recrutement, bénéficie depuis 2014 de la mise en de la formation par apprentissage en mixité des publics. Le nombre d'alternants (12 à la rentrée 2017) ne cesse de croître.

○ **Recrutement :**

Le graphique ci-dessous représente le pourcentage de bac pro, bac techno et bac général recrutés en 1^{ère} année parmi les sortants de terminales :



- **BTS SIO option SLAM et option SISR :**

Création: 2017

Ouverture à l'apprentissage (Mixité des publics): septembre 2018

Capacité d'accueil: 48 étudiants (24 étudiants dont 20 sous statut scolaire et 4 apprentis en 1^{ère} année et en 2^{ème} année)

Nombre d'étudiants rentrée 2017 : 24

Origine des étudiants :

- Bac pro : 41,6%
- Bac techno : 41,6%
- Bac généraux : 0%
- Autres : 16,6%

d- Les parents :

Deux associations de parents d'élèves sont rattachées à l'établissement. Leur existence repose sur l'engagement de quelques personnes de bonne volonté, mais elles peinent à impliquer les parents d'élèves dans le fonctionnement de l'établissement, et en particulier de ses instances. Malgré tout, elles sont sensibles aux questions liées à l'image de l'établissement et à son niveau d'excellence.

e- Les partenariats :

Les relations avec les partenaires institutionnels, services académiques, région et municipalité, sont bonnes et constructives. Le partenariat associatif et culturel est exploité pour la mise en œuvre des objectifs pédagogiques. Il faut néanmoins signaler que la grande majorité de ces partenaires se situent en dehors du sud Charente, ce qui représente souvent un frein notamment au niveau des déplacements d'intervenants ou d'élèves.

Par contre, le partenariat économique mis en place avec des entreprises locales est très actif, ces entreprises étant constamment disponibles pour recevoir en stage nos élèves de BTS mais aussi pour le versement d'une partie de leur TA à l'établissement. Il reste malgré tout à approfondir ce partenariat dans le domaine de l'apprentissage afin que certains de nos alternants puissent réaliser leurs formations en entreprise à proximité de l'établissement.

f- Gestion matérielle et financière :

Les équipements mis à la disposition des professeurs et des élèves leur permettent de travailler dans d'excellentes conditions. La situation budgétaire est saine. En ce qui concerne l'entretien des bâtiments, pour la plupart anciens, les programmations des tranches de travaux se font en étroite collaboration avec la région. Des projets de constructions et de réhabilitation sont en cours

BILAN

1- Principales caractéristiques et spécificités de l'établissement :

- Le lycée Elie Vinet de Barbezieux scolarise 625 élèves, ce qui représente une évolution positive de plus de 24% en 5 ans. Les élèves des catégories sociales les plus défavorisées y sont représentés de façon significativement plus marquée qu'au niveau académique.
- Les conditions d'accueil et de travail pour les élèves et les personnels sont très satisfaisantes. Toutefois, la montée de l'effectif et l'arrivée de nouvelles formations va obliger une adaptation et une extension des bâtiments dans le proche avenir.
- L'établissement jouit d'une réputation d'exigence et de rigueur. Il convient de noter que la sélectivité de l'établissement s'atténue, comme en témoignent les orientations de fin de 2^{nde}.

2- Points forts fondant les axes de progrès

- La situation budgétaire et financière est saine.
- Le corps professoral, particulièrement investi, est stable (51% ont une ancienneté de plus de 8 ans).
- La fluidité des parcours est toujours positionnée au-dessus des moyennes départementale et académique.
- La réussite aux examens demeure bien orientée.
- La poursuite d'étude dans l'enseignement supérieur est appréciable.
- Le climat de l'établissement est très calme et propice à l'activité scolaire.
- Les relations avec le monde économique sont maintenant très dynamiques.

3- Axes de progrès :

- Finaliser l'installation du BTS « Services informatiques aux organisations » en tenant compte des 2 statuts de recrutement.
- Consolider l'accompagnement personnalisé et développer le tutorat afin de renforcer les compétences et connaissances des élèves les plus fragiles ;
- Finaliser un projet de vie scolaire incluant la place de l'internat qui doit intégrer la dimension « internat de la réussite » ;
- Accentuer la place du conseil de la vie lycéenne en faveur de la prise d'initiative des élèves au service de la politique éducative et citoyenne ;
- Structurer la cohérence des 4 parcours (Citoyen, Avenir, d'Education artistique et culturelle, éducatif de santé) dans le cadre du réseau ECLORE.
- Poursuivre l'engagement de l'établissement dans le domaine de l'éducation à l'environnement et au développement durable.
- Dynamiser les relations avec l'enseignement supérieur pour assurer les parcours conduisant au niveau licence.
- Maintenir le partenariat de qualité avec le monde économique ;
- Entretenir les relations avec l'environnement culturel et associatif favorables à l'enrichissement culturel, l'ouverture à l'international et les actions citoyennes.
- Renforcer l'ouverture internationale par la mise en place d'un projet ERASMUS+ (lycéens) et ERASMUS (étudiants)

Axe1 : La réussite des élèves et la construction de leur projet d'orientation

Le Lycée doit être un lieu d'exigence scolaire : il faut davantage individualiser les parcours, encourager les talents, favoriser les innovations. Il doit apporter à tous les élèves le même niveau de connaissances des voies de formation, développer leur ambition scolaire en associant les parents dans la construction de leur avenir

Objectifs opérationnels	Effets attendus	Dispositifs, actions, structures, offres de formation...	Indicateurs retenus
<p>Assurer les transitions inter cycles pour garantir la cohérence des pratiques:</p> <ul style="list-style-type: none"> ✚ En renforçant la liaison collèges-lycée ✚ En développant les actions au sein du réseau ECLORE ✚ En poursuivant la liaison lycée-enseignement supérieur 	<ul style="list-style-type: none"> ✚ Meilleure intégration et réussite en 2nde ✚ Mettre en cohérence les pratiques par des rencontres disciplinaires ✚ Favoriser la continuité des parcours ✚ Améliorer l'accompagnement des élèves en situation de handicap, présentant des difficultés ou troubles d'apprentissage (dys) ✚ Susciter l'ambition des élèves ✚ Transmission plus efficace de l'information ✚ Choix d'orientation plus éclairés 	<ul style="list-style-type: none"> ✚ Liaison 3^{ème} /seconde (mathématiques, SI, sciences physiques, SVT, lettres, anglais, espagnol, allemand, histoire-géo, EPS) réseau ECLORE ✚ Organiser une rencontre d'une journée entre les enseignants de chaque discipline ✚ Mini stages ✚ Projets communs entre les CDI des collèges et du lycée (exemple rencontre-débat autour de la lecture de Manga/prix Minami) ✚ CAP SUP ✚ Pass en sup ✚ JPPJV : « je le peux parce que je le veux » 	<ul style="list-style-type: none"> ✚ Nombre de collégiens accueillis ✚ Nombre de matières concernées par la liaison collège lycée et nombre de collèges ✚ Taux de réorientation fin de seconde ✚ Nombre d'élèves concernées par le dispositif « Pass en Sup » ✚ Bilan orientation post bac : taux d'accès à l'enseignement supérieur, en CPGE
<p>Construire la cohérence éducative pour favoriser la réussite de l'élève :</p> <ul style="list-style-type: none"> ✚ En favorisant l'implication des élèves ✚ En luttant contre l'échec scolaire ✚ En favorisant l'implication des parents ✚ En améliorant la communication interne et externe ✚ En menant une réflexion sur la mise en place du tutorat 	<ul style="list-style-type: none"> ✚ Progression des résultats et de l'autonomie dans l'organisation du travail ✚ Implication plus grande et plus constructive des familles ✚ Présence des parents dans les différentes instances de l'établissement ✚ Acquisition d'une méthodologie de travail 	<ul style="list-style-type: none"> ✚ 1h d'étude obligatoire inscrite dans l'emploi du temps de tous les élèves de 2nd. ✚ Heure au CDI obligatoire pour toutes les 2nde pour la méthodologie de la recherche documentaire en début d'année scolaire. ✚ Réunions parents professeurs ✚ Portes ouvertes ✚ 1 heure dans la semaine banalisée à cet effet. 	<ul style="list-style-type: none"> ✚ Participation des parents aux conseils de classe, conseils d'administration, élections ✚ Nombre de parents présents aux rencontres parents-professeurs ✚ Nombre d'élèves « tutorés »

Objectifs opérationnels	Effets attendus	Dispositifs, actions, structures, offres de formation...	Indicateurs retenus
<p>Assurer une éducation à l'orientation dans une logique de parcours:</p> <p>4- En construisant le projet d'orientation dès la classe de 2nd et en l'approfondissant en première et en terminale.</p> <p>5- En associant les parents à la construction du projet</p> <p>6- Par la découverte du monde professionnel</p> <p>✚ En menant une réflexion sur l'AP et l'éducation à l'orientation/ l'AP</p>	<p>✚ Favoriser une orientation choisie</p> <p>✚ Améliorer l'autonomie des élèves dans la recherche de formations/métiers</p> <p>✚ Une meilleure connaissance des parcours post seconde</p> <p>✚ Une meilleure connaissance des filières post bac</p>	<p>✚ Réunion d'information à l'orientation de la 2nd à la terminale</p> <p>✚ Salon de l'étudiant</p> <p>✚ Visites de structures post bac</p> <p>✚ Rencontre avec d'anciens élèves</p> <p>✚ Rencontre avec des professionnels</p> <p>✚ Réunions parents-professeurs</p> <p>✚ Formation des enseignants : AP et orientation</p> <p>✚ Présentation et exploitation du fonds ONISEP</p> <p>✚ Formation des professeurs à parcoursup</p> <p>✚ Construction d'une grille commune d'évaluation des compétences pour parcoursup.</p>	<p>✚ Bilan orientation post bac : taux d'accès à l'enseignement supérieur, filières intégrées</p> <p>✚ Nombre d'élèves sans intention d'orientation post bac</p> <p>✚ Suivi de parcoursup: nombres d'élèves ayant des difficultés de choix</p> <p>✚ Nombre de professeurs formés</p> <p>✚ Utilisation d'un outil commun et unique sur l'ensemble du lycée.</p>

AXE2 : Encourager la prise de responsabilité chez nos élèves, développer leur esprit civique, favoriser le bien vivre ensemble
Le lycée aide à former de futurs adultes citoyens, autonomes et responsables en soutenant leurs projets

Objectifs opérationnels	Effets attendus	Dispositifs, actions, structures, offres de formation...	Indicateurs retenus
<p>Favoriser l'implication des élèves dans la vie du lycée :</p> <ul style="list-style-type: none"> ✚ En formant les délégués ✚ En soutenant les projets des élèves ✚ En valorisant les prises de responsabilité ✚ En incitant les élèves à s'investir dans les instances lycéennes et dans des actions responsables ✚ En développant le sentiment d'appartenance au lycée 	<ul style="list-style-type: none"> ✚ Amélioration de l'efficacité des élèves dans leur rôle de délégué ✚ Accroître l'intérêt et l'implication des élèves dans le CVL afin de promouvoir la démocratie lycéenne ✚ Développer la prise d'initiative des élèves sur des actions développant leur esprit civique ✚ Améliorer l'implication de tous les élèves dans la vie quotidienne du lycée ✚ Une meilleure connaissance des actions menées au sein du lycée 	<ul style="list-style-type: none"> ✚ Formation des délégués organisée conjointement avec les établissements du réseau ECLORE ✚ Actions solidaires réalisées avec les partenaires locaux (croix rouge,...) ✚ Débats citoyens, information citoyenne ✚ Implication effective des élèves élus au fonctionnement des diverses instances de l'établissement : préparation des réunions, prise de parole, ... ✚ Communication plus efficace à propos des projets mis en place par les élèves ✚ Création d'un journal du lycée, tri-annuel ✚ Implication des élèves dans le dispositif Sentinelle ✚ Renforcer la communication sur le site du lycée 	<ul style="list-style-type: none"> ✚ Participation des élèves aux diverses instances en termes qualitatif et quantitatif ✚ Nombre de projets élèves réalisés ✚ Nombre de partenaires extérieurs sollicités par les élèves ✚ Nombre de candidats aux élections du CVL ✚ Taux de participation aux élections du CVL ✚ Nombre de parutions du journal
<p>Renforcer l'estime de soi et la confiance en soi :</p> <ul style="list-style-type: none"> ✚ En mettant en place des journées d'intégration ✚ En proposant des projets et ateliers artistiques et culturels valorisant et attractifs ✚ En valorisant les projets des élèves ✚ En préparant les élèves aux examens 	<ul style="list-style-type: none"> ✚ Meilleure intégration des élèves de seconde ✚ Augmentation du nombre d'élèves inscrits aux différents ateliers ✚ Développement de la participation des élèves aux différentes actions culturelles proposées ✚ Permettre aux élèves de gérer leur stress ✚ Faire en sorte que les élèves sentinelles, et leurs rôles, soient connus de tous 	<ul style="list-style-type: none"> ✚ Journées d'intégration pour les Secondes (course d'orientation) et/ou pour d'autres classes ✚ Incitation à s'inscrire dans les ateliers artistiques, culturels et de création ✚ Projets « Démarche participative » ✚ Ateliers de relaxation ✚ Actions sport et santé (sport de haut niveau, sport et handicap, escalade en milieu naturel) ✚ Cercle Citoyen Mémoire Défense ✚ Valoriser le dispositif Sentinelle ✚ Mise en place d'une journée culturelle 	<ul style="list-style-type: none"> ✚ Nombre d'élèves inscrits aux différents ateliers ✚ Nombre de projets élèves initiés dans le cadre de la démarche participative ✚ Cohésion des groupes classe

Objectifs opérationnels	Effets attendus	Dispositifs, actions, structures, offres de formation...	Indicateurs retenus
<p>Favoriser le bien-être et la réussite des élèves en s'appuyant sur l'internat :</p> <ul style="list-style-type: none"> ✚ En favorisant le bien-être des élèves ✚ Par un suivi individuel assuré par la vie scolaire ✚ En développant la prise de responsabilité des internes au sein des instances ✚ En améliorant l'accès des élèves internes aux ressources pédagogiques de l'établissement 	<ul style="list-style-type: none"> ✚ Amélioration des résultats des élèves internes ✚ Amélioration des conditions de travail à l'internat ✚ Contribuer à rétablir l'égalité des chances de réussite ✚ Implication des internes dans les instances du lycée ✚ Prise de responsabilité des internes ✚ Développement de l'esprit de groupe 	<ul style="list-style-type: none"> ✚ Rencontres et échanges avec les personnels de la vie scolaire ✚ Bilans trimestriels : rendez-vous individuels avec les internes. ✚ Réunions régulières avec les délégués de l'internat et soutenir leurs propositions ✚ Mise en place d'actions ponctuelles pour réunir les internes autour d'un projet ou d'un événement ✚ Maintien de la collaboration avec Ciné-Lycée ✚ Mise en place d'actions sur l'estime de soi et le respect du corps ✚ Installation de bornes wifi ✚ Proposition CDI : ouverture du CDI le soir 	<ul style="list-style-type: none"> ✚ Taux de réussite au bac des élèves internes ✚ Proportion d'internes membres des différentes instances du lycée ✚ Evolution de la courbe des incidents à l'internat ✚ Nombre de situations préoccupantes repérées et traitées par la vie scolaire ✚ Nombre d'élèves qui fréquentent le CDI sur ces horaires d'ouverture
<p>Renforcer la prévention des conduites à risques :</p> <ul style="list-style-type: none"> ✚ En informant les élèves ✚ En renforçant les liens vie-sco-enseignants-infirmier ✚ En renforçant les partenariats ✚ En informant les parents d'élèves 	<ul style="list-style-type: none"> ✚ Prise de conscience effective et durable des élèves ✚ Amélioration de la veille et du suivi, partager les informations, signaler ✚ Diminution des consommations excessives d'alcool lors des soirées ✚ Responsabilisation et implication des parents dans la gestion des conduites à risques 	<ul style="list-style-type: none"> ✚ Education à la sexualité en classe de 2nde ✚ Forum santé ✚ Actions de prévention des addictions et des conduites à risques (permanences Jeunes Consommateurs) ✚ Mise en place d'enquêtes auprès des élèves afin d'évaluer les consommations de cannabis, de substances psycho-actives ✚ Etat des lieux du comportement des élèves vis à vis de l'alcool ✚ Cellule de veille ✚ Informations à transmettre aux parents et personnels par le site du lycée 	<ul style="list-style-type: none"> ✚ Evolution du nombre d'élèves présentant des comportements à risques (exploitation des enquêtes) ✚ Nombre de partenaires extérieurs participants aux actions de prévention ✚ Nombre de parents présents aux réunions d'informations ✚ Nombre de grossesses non désirées

Axe3 : Ouvrir le lycée sur le monde

Le lycée est un lieu privilégié d'ouverture culturelle et internationale, d'éducation au développement durable et favorise les liens avec le monde professionnel.

Objectifs opérationnels	Effets attendus	Dispositifs, actions, structures, offres de formation...	Indicateurs retenus
<p>Renforcer l'ouverture internationale :</p> <ul style="list-style-type: none"> ✚ En favorisant la mobilité pour tous les élèves ✚ Dans le cadre d'un projet ERASMUS +, en développant les échanges avec des établissements européens ✚ En développant les projets d'immersion linguistique individuels ✚ En favorisant l'accueil d'élèves étrangers ✚ En soutenant les actions menées lors de la semaine des langues ✚ En développant des actions d'ouverture internationales collaboratives sur le réseau ECLORE 	<ul style="list-style-type: none"> ✚ Une meilleure prise en compte de l'autre ✚ Découverte de nouvelles cultures ✚ Développer l'ouverture d'esprit des élèves ✚ Améliorer les connaissances et la pratique en langue des élèves ✚ Sensibiliser les élèves au fonctionnement de l'Europe ✚ Développer le sentiment d'appartenance à l'Europe ✚ Créer un projet d'ouverture internationale commun au sein du réseau ECLORE de la maternelle au lycée 	<ul style="list-style-type: none"> ✚ Semaine des langues ✚ Echange avec l'Allemagne ✚ Echange avec l'Espagne ✚ Voyage en Angleterre ✚ Voyage en Italie ✚ Atelier « Paroles et musiques sans frontières » ✚ Développer les liens existants entre le territoire du réseau et l'Italie (collèges, lycée, LPA) ✚ Mise en place d'un projet Comenius sur le réseau Eclore ✚ Mise en place de stages à l'étranger ✚ Création de partenariats avec des établissements étrangers ✚ Création d'une charte Erasmus + pour favoriser les stages à l'étranger des BTS 	<ul style="list-style-type: none"> ✚ Nombre d'élèves participant aux échanges (voyages, échanges, échange Sauzay) ✚ Nombre d'élèves étrangers accueillis ✚ Nombre d'actions liées à l'Europe mises en place ✚ Suivi de l'évolution du niveau scolaire en langue ✚ Nombre de stages à l'étranger ✚ Nombre de partenariats créés avec des établissements étrangers
<p>Eduquer au développement durable :</p> <ul style="list-style-type: none"> ✚ En mettant en place des actions en faveur du développement durable ✚ En développant des usages raisonnés des ressources 	<ul style="list-style-type: none"> ✚ Investissement des élèves dans des actions liées à la protection de l'environnement ✚ Investissement des élèves dans l'atelier Développement Durable ✚ Réduction de l'impact environnemental de l'établissement 	<ul style="list-style-type: none"> ✚ Visite du site Valoparc ✚ Mise en place d'un partenariat avec « Charente Nature » ✚ Semaine du gaspillage alimentaire ✚ Tri des déchets ✚ Atelier Développement Durable ✚ Dématérialisation des documents ✚ Gestion durable des ressources 	<ul style="list-style-type: none"> ✚ Poids des déchets alimentaires ✚ Quantité des déchets recyclés (associations partenaires) ✚ Evolution du nombre de consommables ✚ Label E3D
<p>Renforcer l'ouverture culturelle des élèves :</p> <ul style="list-style-type: none"> ✚ En s'appuyant sur le réseau ECLORE pour développer l'offre culturelle ✚ En favorisant les sorties culturelles ✚ En développant la création artistique au sein de l'établissement 	<ul style="list-style-type: none"> ✚ Développement de l'ouverture d'esprit des élèves ✚ Une meilleure confiance en soi et estime de soi ✚ Amélioration de la réussite des 	<ul style="list-style-type: none"> ✚ Participation aux divers concours littéraires (prix littéraire des lycéens de Charente, littérature européenne de Cognac, prix Minami Manga...) ✚ Visites de musées 	<ul style="list-style-type: none"> ✚ Nombre d'élèves participant aux différentes sorties ✚ Evolution du nombre d'élèves inscrits aux différents clubs culturels du lycée ✚ Nombre de concours auxquels est

<ul style="list-style-type: none"> ✚ En permettant aux élèves de découvrir des spectacles vivants ✚ En développant les partenariats culturels ✚ En favorisant l'accueil d'artistes au sein de l'établissement ✚ En s'appuyant sur l'histoire et la vie culturelle locale ✚ En favorisant l'ouverture scientifique ✚ En Favorisant les voyages ou sorties à caractère historique ou géographique 	<p>élèves</p> <ul style="list-style-type: none"> ✚ Une meilleure connaissance du monde de la culture ✚ Développer l'appétence culturelle de nos élèves ✚ Développer l'investissement des élèves dans les ateliers et actions culturelles proposés par le lycée 	<ul style="list-style-type: none"> ✚ Soirées théâtre ✚ Lycéens au cinéma ✚ Résidence d'artiste ✚ Atelier « Paroles et musiques sans frontières » ✚ Atelier « Ciné lycée » ✚ Atelier théâtre ✚ Activités et concours liés à la presse (concours de La Une, blog Charente Libre...) ✚ Projet « Ecole de l'ADN » ✚ Rencontre avec des auteurs (partenariats divers ou rencontres sans partenariats) ✚ Partenariats divers avec la médiathèque : expositions communes, invitation d'auteurs, concours d'écriture, etc... ✚ Sorties et voyages mémoriels ✚ Sorties sur le terrain en géographie 	<p>inscrit le lycée et nombre de participants</p> <ul style="list-style-type: none"> ✚ Nombre d'élèves impliqués dans un projet artistique ✚ Nombre d'élèves ayant participé à un évènement culturel ✚ Nombre d'élèves impliqués dans la réalisation de la résidence d'artiste ✚ Nombres de partenaires projet résidence d'artiste
<p>Ouvrir le lycée au monde professionnel :</p> <ul style="list-style-type: none"> ✚ En développant le partenariat avec les entreprises locales et du sud Charente ✚ En favorisant les interventions réciproques entreprises/lycée ✚ En s'appuyant sur l'UFA 	<ul style="list-style-type: none"> ✚ Bousculer les stéréotypes ✚ Affiner le projet d'orientation ✚ Affiner le projet personnel ✚ Découvrir le monde économique et professionnel ✚ Intérêt des élèves pour la formation en alternance 	<ul style="list-style-type: none"> ✚ Stages en entreprises ✚ Interventions d'entrepreneurs ✚ Parainage des promotions de BTS ✚ Visite d'entreprises ✚ BTS : liaison avec l'association entreprendre en sud Charente 	<ul style="list-style-type: none"> ✚ Nombre d'apprentis intégrant l'UFA ✚ Nombre d'entreprises partenaires ✚ Nombre de visites d'entreprises ✚ Nombre d'interventions d'entrepreneurs
<p>Communiquer avec les acteurs internes et externes :</p> <ul style="list-style-type: none"> ✚ Gagner en visibilité sur le territoire ✚ Développer des relations étroites avec l'ensemble des parties prenantes 	<ul style="list-style-type: none"> ✚ Valoriser l'image du lycée ✚ Améliorer la circulation de l'information ✚ Assurer des liaisons efficaces entre les membres de la communauté éducative 	<ul style="list-style-type: none"> ✚ Refonte du site internet ✚ Présence sur les réseaux sociaux ✚ Favoriser l'usage de l'ENT ✚ Participation à des salons ✚ Mise en valeur et exploitation des potentialités du site du CDI (publications, vidéos à disposition, mise en valeur du fonds documentaire) 	<ul style="list-style-type: none"> ✚ Nombre de visites sur le site internet ✚ Nombre d'abonnés sur les réseaux sociaux ✚ Nombre de participations à des salons ✚ Nombre d'articles de presse